

ticino * energia



Regolamenti e ordinanze per l'erogazione di incentivi in favore dell'efficienza energetica, delle energie rinnovabili e della mobilità sostenibile in ambito comunale

► AIUTO ALL'ELABORAZIONE



Sommario

1	Premessa	p. 4
2	Obiettivo	p. 5
3	Criteri	p. 6
4	Gestione	p. 7
5	Strumenti legislativi	p. 8
6	Consulenza orientativa	p. 9
7	Finanziamento attività comunali in ambito energetico	p. 10
8	Informazioni supplementari	p. 11



Premessa

AL FINE DI GARANTIRE ALLE GENERAZIONI FUTURE SUFFICIENTI RISORSE ENERGETICHE E UN'ADEGUATA QUALITÀ DI VITA, I CITTADINI, GLI ENTI PUBBLICI E L'INTERA SOCIETÀ SONO CHIAMATI A RISPONDERE TEMPESTIVAMENTE ALLE ATTUALI SFIDE IN AMBITO ENERGETICO E CLIMATICO.

A livello federale, queste sono rappresentate dalla Strategia Energetica 2050, i cui obiettivi sono fissati nella Legge sull'energia, e dall'Accordo di Parigi sul clima, al quale la Svizzera ha aderito nel 2017 e che costituisce la base per la revisione della Legge sul CO₂, in vigore dal 2021. A livello cantonale indirizzi e obiettivi della politica energetica e climatica sono invece definiti nel Piano Energetico Cantonale (PEC, www.ti.ch/pec).

L'incentivazione finanziaria è uno degli strumenti chiave per il raggiungimento degli obiettivi energetici e climatici. Questa misura stimola concretamente l'adozione di provvedimenti in linea con gli indirizzi sovraordinati e promuove la diffusione di tecnologie e soluzioni orientate a un approvvigionamento energetico e a una mobilità sostenibili. Oltre a Confederazione e Cantone Ticino, sono già oggi molti i Comuni che erogano incentivi in ambito energetico e climatico. In considerazione dell'importante ruolo che i Comuni hanno nella concretizzazione degli obiettivi della politica energetica e

climatica sovraordinati e della potenziale difficoltà nell'elaborare uno strumento efficace e valido per l'incentivazione finanziaria a livello comunale, TicinoEnergia mette a loro disposizione, quale supporto, il presente documento. Esso fornisce indicazioni e modelli relativi all'erogazione di incentivi comunali in favore dell'efficienza energetica, delle energie rinnovabili e della mobilità sostenibile.

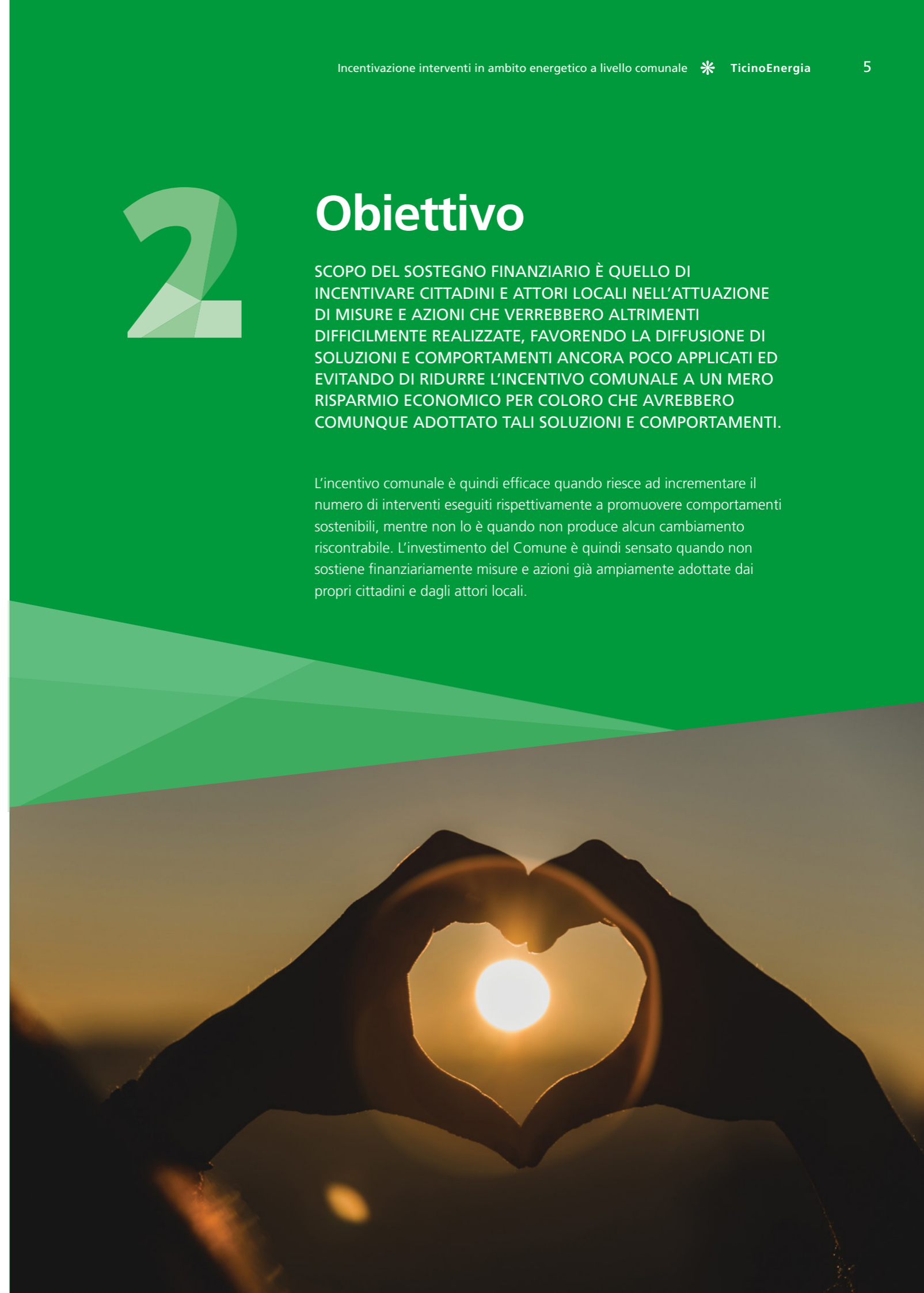
Se il modello di messaggio municipale e il relativo regolamento elaborato (scaricabili all'indirizzo www.ticinoenergia.ch/comuni) contemplano tutti gli ambiti sopra elencati, ciò non è il caso per il modello di ordinanza (scaricabile all'indirizzo www.ticinoenergia.ch/comuni), dove vengono toccati unicamente aspetti relativi all'efficienza energetica e all'impiego di energie rinnovabili. Si ritiene infatti che, visto il campo d'azione diverso, l'incentivazione della mobilità sostenibile dovrebbe essere gestita grazie all'elaborazione di una specifica ordinanza. Tale ordinanza dovrebbe comunque anch'essa fare riferimento ad uno specifico regolamento.



Obiettivo

SCOPO DEL SOSTEGNO FINANZIARIO È QUELLO DI INCENTIVARE CITTADINI E ATTORI LOCALI NELL'ATTUAZIONE DI MISURE E AZIONI CHE VERREBBERO ALTRIMENTI DIFFICILMENTE REALIZZATE, FAVORENDO LA DIFFUSIONE DI SOLUZIONI E COMPORTAMENTI ANCORA POCO APPLICATI ED EVITANDO DI RIDURRE L'INCENTIVO COMUNALE A UN MERO RISPARMIO ECONOMICO PER COLORO CHE AVREBBERO COMUNQUE ADOTTATO TALI SOLUZIONI E COMPORTAMENTI.

L'incentivo comunale è quindi efficace quando riesce ad incrementare il numero di interventi eseguiti rispettivamente a promuovere comportamenti sostenibili, mentre non lo è quando non produce alcun cambiamento riscontrabile. L'investimento del Comune è quindi sensato quando non sostiene finanziariamente misure e azioni già ampiamente adottate dai propri cittadini e dagli attori locali.



3

Criteria

PER ESSERE EFFICACE, IL SISTEMA DI INCENTIVAZIONE COMUNALE DOVREBBE IDEALMENTE ESSERE STRUTTURATO IN CONSIDERAZIONE DEI CRITERI SOTTO DESCRITTI.

COMPLEMENTARIETÀ

La politica energetica e climatica comunale deve essere compatibile e allinearsi con gli indirizzi di quella federale e cantonale. Le tipologie di incentivo a livello comunale dovrebbero quindi essere il più possibile coerenti e coordinate con quelle già esistenti a livello sovraordinato. Questo approccio comporta diversi e immediati vantaggi:

- ✱ cumulabilità dei diversi incentivi disponibili, con conseguente maggiore efficacia;
- ✱ importante riduzione dell'onere amministrativo per la verifica delle richieste di incentivo comunale, che possono basarsi sulle decisioni delle autorità sovraordinate;
- ✱ importante semplificazione e velocizzazione delle procedure di richiesta di incentivo comunale, grazie al minor numero di allegati e documenti tecnici da verificare;
- ✱ aggiornamento del sistema di incentivazione in funzione degli aggiornamenti a livello federale e cantonale, con la garanzia di essere sempre in linea con gli indirizzi sovraordinati.

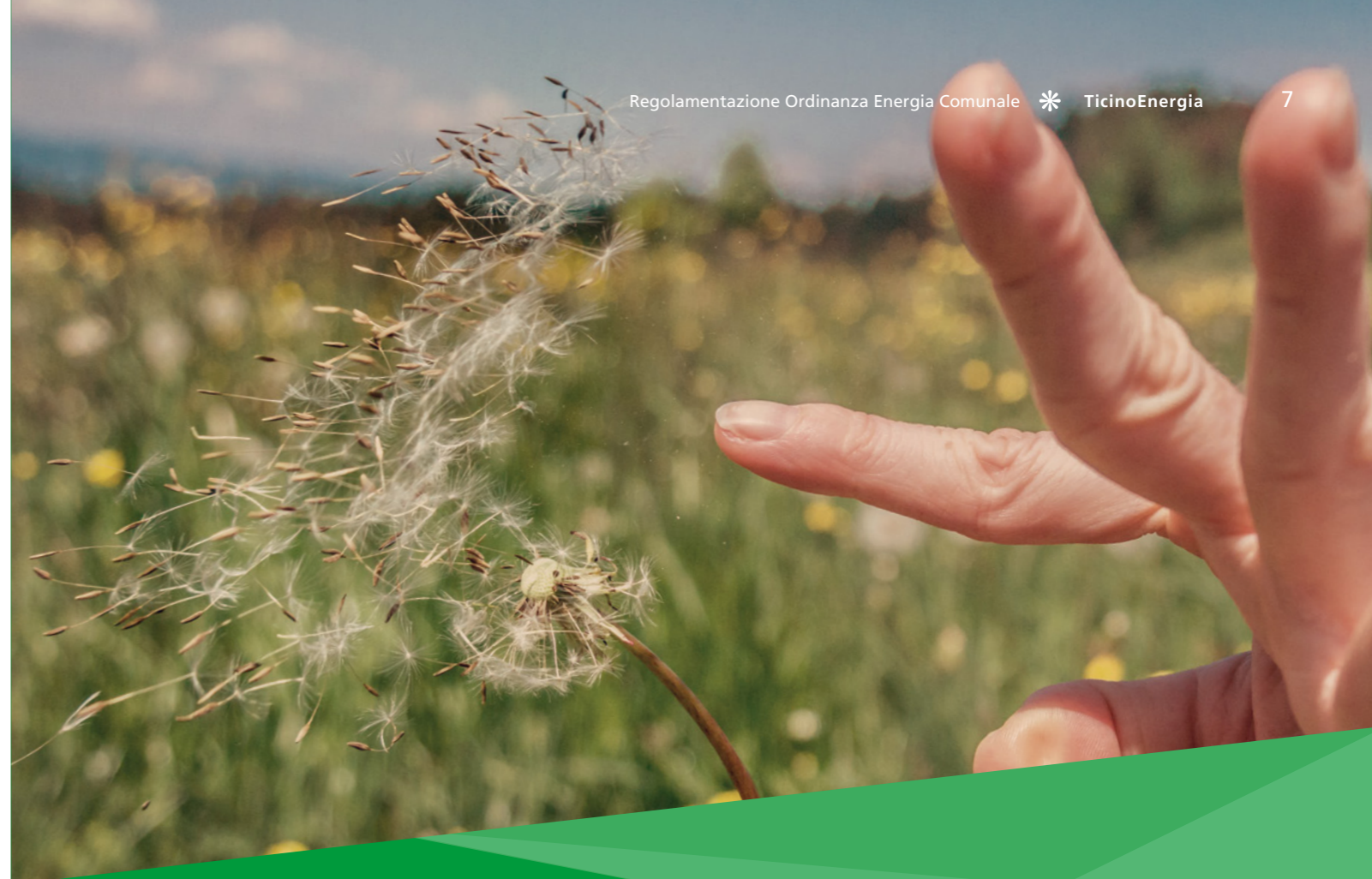
Anche l'entità dell'incentivo cumulato deve essere attentamente ponderata: infatti essendo di norma il Comune l'ultimo ente che propone degli incentivi è importante che sia verificato che l'importo globale erogato non diventi preponderante rispetto al finanziamento a carico del destinatario. Anche quest'ultimo deve fare la sua parte e l'incentivo non deve diventare una sorta di mera e drastica riduzione degli oneri che il destinatario si assume.

DESTINATARI

I Comuni possono differenziarsi in modo importante dal profilo socio-economico. L'individuazione dei settori (economie domestiche, industrie, commerci, etc.) maggiormente responsabili del consumo energetico sul territorio permette di determinare in modo chiaro i principali destinatari del programma di incentivazione e di adeguare le tipologie di incentivo di conseguenza.

TERRITORIO

Ogni territorio ha le sue peculiarità e, in funzione delle sue caratteristiche geografiche e morfologiche, può essere più o meno idoneo allo sfruttamento di una determinata risorsa energetica (acqua di falda, energia solare, etc.) o all'adozione di specifici provvedimenti di efficienza (isolamento termico, raffrescamento, etc.). Tale considerazione è valida anche per quanto riguarda le caratteristiche edificatorie del patrimonio edilizio. In particolare si segnala come nei nuclei non sempre esistono i margini di manovra necessari per beneficiare degli incentivi cantonali dedicati agli interventi in favore dell'efficienza energetica e delle energie rinnovabili. Nel caso dovesse risultare interessante andare ad incentivare questi ambiti si suggerisce di dotarsi di un sistema di incentivazione alternativo a quello proposto in allegato.



Gestione

LA GESTIONE DEL SISTEMA DI INCENTIVAZIONE DEVE ESSERE CONTINUA E PREVEDERE IDEALMENTE GLI ELEMENTI DESCRITTI DI SEGUITO.

INFORMAZIONE E SENSIBILIZZAZIONE

Informare e sensibilizzare in modo regolare e sistematico i destinatari del programma di incentivazione in merito alle tematiche energetiche, alla mobilità sostenibile e ai sostegni finanziari esistenti a livello comunale, cantonale e federale.

MONITORAGGIO E AGGIORNAMENTO

Al fine di valutare l'efficacia del sistema di incentivazione occorre dotarsi di un sistema di monitoraggio con indicatori annuali specifici (es.: numero di incentivi erogati e importo erogato per abitante e per tipologia di incentivo). Ciò permette di valutare il successo del sistema di incentivazione applicando le eventuali misure correttive e aggiornandolo in base alle novità a livello cantonale e federale.

5

Procedura

SONO PROPOSTI DEI MODELLI DI DOCUMENTO CHE, DAL NOSTRO PUNTO DI VISTA, POSSONO ESSERE CONSIDERATI IDONEI PER L'ALLESTIMENTO DI UN SISTEMA DI INCENTIVAZIONE A LIVELLO COMUNALE.

MESSAGGIO MUNICIPALE

Il messaggio municipale vuole orientare in modo esauriente i consiglieri comunali e risulta essere essenziale nel caso in cui vengano toccati ambiti complessi come quelli energetici. Esso deve inoltre contenere riferimenti concreti alla situazione locale.

REGOLAMENTO COMUNALE

Definisce i campi di applicazione e il credito globale del finanziamento delle misure proposte, viene approvato, eventualmente unitamente ad un messaggio di richiesta di credito, dal legislativo comunale (Consiglio Comunale). Esso ha un carattere generale e può prendere spunto da un Piano energetico comunale se disponibile.

ORDINANZA MUNICIPALE

Approvata direttamente dall'esecutivo comunale (Municipio), chiarisce in dettaglio le procedure di concessione e l'ammontare degli incentivi elargiti. Essendo l'ordinanza uno strumento che deve essere costantemente aggiornato, è importante che abbia una struttura snella e chiara. Inoltre, al fine di garantire un aggiornamento costante e semplificato, si ritiene importante incaricare di questo compito l'ufficio comunale competente. L'esecutivo comunale dovrà poi pronunciarsi in merito alla sua approvazione formale. Le misure dettagliate possono ovviamente essere modificate in caso di necessità.

Come già detto in precedenza l'ordinanza proposta non contempla tutti gli ambiti citati nel regolamento comunale. In particolare si ritiene che l'incentivazione della mobilità sostenibile debba essere gestita grazie all'elaborazione di una specifica ordinanza. I contributi che si riferiscono a questa tematica non sono di conseguenza presenti all'interno del riassunto seguente.



I modelli di documenti proposti possono essere scaricati all'indirizzo seguente:

www.ticinoenergia.ch/comuni

6

Consulenza orientativa

AL FINE DI AIUTARE LA POPOLAZIONE COSÌ COME GLI ORGANI COMUNALI A MEGLIO DISTRICARSI IN QUESTO AMBITO TICINOENERGIA OFFRE UNA PRIMA CONSULENZA ORIENTATIVA GRATUITA TELEFONICA E PER E-MAIL A 360° SUL TEMA DELL'ENERGIA.

Su iniziativa del Canton Ticino, nel 2008 nasce a Bellinzona l'Associazione TicinoEnergia, che ad oggi rappresenta il punto di riferimento in ambito energetico per privati cittadini, aziende, professionisti e non da ultimo anche per i Comuni ticinesi.

Avvalendosi di esperti del settore, TicinoEnergia risponde in modo competente a tutti i quesiti inerenti l'efficienza energetica e le energie rinnovabili e consiglia in modo neutrale dove trovare ulteriori approfondimenti.

Oltre a diverse misure di accompagnamento dedicate allo sviluppo delle attività comunali l'Associazione offre, anche per quanto riguarda l'incentivazione finanziaria in ambito comunale, un servizio di consulenza orientativa, grazie al quale ogni dubbio sui temi dell'energia non

rimane che un lontano ricordo. Il servizio è messo a disposizione gratuitamente grazie al sostegno del Cantone ed è raggiungibile nei giorni di martedì e giovedì tramite telefono o e-mail.

Contestualmente sono stati sviluppati una serie di documenti volti a supportare i privati cittadini nella scelta della miglior soluzione attuabile. Più informazioni sono disponibili sul sito www.ticinoenergia.ch.

SERVIZIO CONSULENZA



091 290 88 13
info@ticinoenergia.ch

Martedì e giovedì
9.00 – 12.00 e 13.30 – 17.00





Finanziamento attività comunali in ambito energetico

GRAZIE AL SOSTEGNO CANTONALE E FEDERALE I COMUNI POSSONO BENEFICIARE DI IMPORTANTI STRUMENTI A SOSTEGNO DEL LORO IMPEGNO IN AMBITO ENERGETICO.

Da aprile 2014 è in vigore il Regolamento del Fondo per le energie rinnovabili (FER, www.ti.ch/fer), che prevede il versamento di fondi ai Comuni per lo svolgimento delle seguenti attività in ambito energetico:

- ✱ risanamento del proprio parco immobiliare;
- ✱ costruzione di nuovi edifici ad alto standard energetico;
- ✱ interventi di efficienza energetica sulle infrastrutture;
- ✱ realizzazione di reti di teleriscaldamento alimentate prevalentemente con energie rinnovabili;
- ✱ incentivi a favore di privati, aziende ed enti pubblici;
- ✱ altri provvedimenti adottati per promuovere un utilizzo parsimonioso e razionale dell'energia.

Gli incentivi elargiti nell'ambito dell'istituzione di un regolamento comunale di incentivazione possono quindi essere recuperati direttamente dal FER. Queste attività devono essere comprovate annualmente all'autorità cantonale tramite la compilazione del Portale delle attività comunali in ambito energetico. All'indirizzo www4.ti.ch/generale/piano-energetico-cantonale/fondo-energie-rinnovabili-fer/fondo-energie-rinnovabili-fer/contributo-per-i-comuni/ sono disponibili più

informazioni in merito così come diversi esempi di incentivi riconosciuti dal FER nell'ambito delle attività comunali.

Inoltre si segnala come il Canton Ticino supporta direttamente molteplici attività realizzate dai Comuni in ambito energetico. In particolare l'Art. 15 del Decreto esecutivo (www.ti.ch/incentivi), concernente l'attuazione di una politica energetica integrata attraverso un programma di incentivi, prevede lo stanziamento di un incentivo pari al 30% (minimo 2'000 CHF) dei costi effettivi riconosciuti per le seguenti attività approvate dal competente organo decisionale comunale:

- ✱ attività di informazione e sensibilizzazione; piano energetico comunale;
- ✱ piano di illuminazione pubblica;
- ✱ consulenze energetiche ai cittadini tramite uno «sportello energetico»;
- ✱ analisi e pianificazione del risanamento del parco immobiliare comunale;
- ✱ certificazione «città dell'energia» (costi effettivi sostenuti);
- ✱ applicazione Controllo prescrizioni in cantiere (CPC);
- ✱ altri progetti comunali esemplari e innovativi.



Informazioni supplementari

DI SEGUITO SONO ELENCATI I PRINCIPALI SITI INTERNET DOVE TROVARE INFORMAZIONI SULLA TEMATICA:

Associazione TicinoEnergia
www.ticinoenergia.ch

Città dell'energia
www.cittadellenergia.ch

Decreto esecutivo concernente l'attuazione di una politica energetica integrata attraverso un programma di incentivi
www.ti.ch/incentivi

Fondo per le Energie Rinnovabili
www.ti.ch/fer

Piano energetico Cantonale
www.ti.ch/pec

Portale attività comunali in ambito energetico
osservatorio.isaac.supsi.ch

Strategia energetica 2050
www.strategia-energetica.ch

Ufficio dell'aria, del clima e delle energie rinnovabili, Dipartimento del territorio, Cantone Ticino
www.ti.ch/spass

Ufficio dell'energia, Divisione delle finanze e dell'economia, Cantone Ticino
<https://www4.ti.ch/dfe/dr/ue/ufficio/>

ticino * energia

T +41 (0)91 290 88 13 - E info@ticinoenergia.ch

I modelli di Messaggio municipale, Regolamento comunale e Ordinanza municipale proposti possono essere scaricati all'indirizzo seguente:

www.ticinoenergia.ch/comuni

Iniziativa sostenuta da



Repubblica e Cantone
Ticino